



รายงานสถานการณ์ภัยแล้งและภัยพิบัติ ฉบับที่ 177

ประจำวันที 27 สิงหาคม 2561

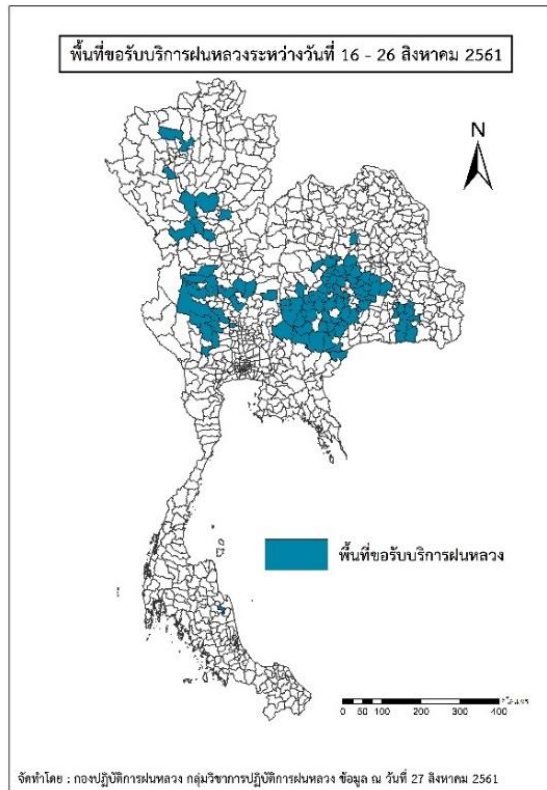
และผลการปฏิบัติการฝนหลวงประจำวันที 26 สิงหาคม 2561

กลุ่มวิชาการปฏิบัติการฝนหลวง กองปฏิบัติการฝนหลวงกรมฝนหลวงและการบินเกษตร

royalrainmaking_academic@hotmail.com

๑ พื้นที่ขอรับบริการฝนหลวง (ระหว่างวันที่ 16 - 26 สิงหาคม 2561)

ภาค	รายชื่อจังหวัด (อำเภอ) ทีมีผู้ขอรับบริการ	จำนวนผู้ขอรับบริการ (ราย)
เหนือ	กำแพงเพชร(ชาณุวรลักษบุรี), ตาก(เมืองตาก), ลำปาง(เถิน), ลำพูน(บ้านโฮ้ง), สุโขทัย (คีรีมาศ บ้านด่านลานหอย ศรีสันตลักษ์), อุตรดิตถ์(พิชัย), เชียงใหม่(ดอยสะเก็ด แม่แตง), เพชรบูรณ์(ศรีเทพ)	16
กลาง	กาญจนบุรี(พนมทวน เลาช่วญ), ชัยนาท(หันคา เนินขาม), นครสวรรค์(ตาคลี ท่าตะโก พยุหะคีรี ลาดยาว แม่वंก แม่เป็น โกรกพระ ไทศาลี), สุพรรณบุรี(ดอนเจดีย์ ด่านช้าง หนองหญ้าไซ อู่ทอง เดิมบางนางบัว), อุทัยธานี(ทัพทัน บ้านไร่ ลานสัก สว่างอารมณ์), อ่างทอง (แสวงหา)	27
ตะวันออกเฉียงเหนือ	ขอนแก่น(กระนวน ชนบท บ้านไผ่ พระยืน พล มัญจาคีรี หนองสองห้อง เปือยน้อย แวงน้อย แวงใหญ่ โนนศิลา), ชัยภูมิ(จัตุรัส แก้งคร้อ), นครราชสีมา(ขามทะเลสอ ขามสะแกแสง คง ครบุรี จักราช ชุมพวง ด่านขุนทด บัวลาย บัวใหญ่ ประทาย ปักธงชัย ปากช่อง พระทองคำ พิมาย ลำทะเมนชัย วังน้ำเขียว สีคิ้ว สีดา สูงเนิน หนองบุญมาก เฉลิมพระเกียรติ เทพารักษ์ เมืองนครราชสีมา เมืองยาง เลิงสาง โนนสูง โนนไทย), บุรีรัมย์(ชำนิ นางรอง บ้านด่าน ลำปลายมาศ สตึก หนองกี่ หนองหงส์ เมืองบุรีรัมย์ โนนดินแดง โนนสุวรรณ), มหาสารคาม (กุตุรง นาคูน นาเชือก บรบือ พยัคฆภูมิพิสัย ยางสีสุราช วาปีปทุม โกสุมพิสัย), ร้อยเอ็ด (จตุรพักตรพิมาน ปทุมรัตต์ สุวรรณภูมิ เกษตรวิสัย), ศรีสะเกษ(ขุขันธ์ ขุนหาญ น้ำเกลี้ยง พยุห์ ภูสิงห์ ยางชุมน้อย วังหิน ห้วยทับทัน อุทุมพรพิสัย เมืองศรีสะเกษ โพนศรีสุวรรณ ไพรบึง), สุรินทร์(ชุมพลบุรี)	103
ตะวันออก	สระแก้ว(ตาพระยา)	1
ใต้	ไม่มีการขอรับบริการ	0
รวม	23 จังหวัด (109 อำเภอ)	147



สถานการณ์ภาวะหมอกควันในพื้นที่ภาคใต้

ตารางค่า PM₁₀ ในพื้นที่ภาคใต้ (เวลา 09.00 น.) 5 วันที่ผ่านมา มีค่าดังนี้

จังหวัด	ชื่อสถานี	ค่า PM ₁₀ ^{1*}					คุณภาพอากาศ
		23 ส.ค.	24 ส.ค.	25 ส.ค.	26 ส.ค.	27 ส.ค.	
สุราษฎร์ธานี	ต.มะขามเตี้ย อ.เมือง	26	28	28	34	32	คุณภาพดีมาก
ภูเก็ต	ต.ตลาดใหญ่ อ.เมือง	28	41	36	39	45	คุณภาพดีมาก
นครศรีธรรมราช	ต.ในเมือง อ.เมือง	37	36	32	34	33	คุณภาพดีมาก
ตรัง	ต.หาดสำราญ อ.หาดสำราญ	17	21	19	20	20	คุณภาพดีมาก
สงขลา	ต.หาดใหญ่ อ.หาดใหญ่	21	29	44	45	42	คุณภาพดีมาก
สตูล	ต.พิมาน อ.เมือง	12	22	27	19	28	คุณภาพดีมาก
ปัตตานี	ต.รูสะมิแล อ.เมือง	19	15	34	43	41	คุณภาพดีมาก
ยะลา	ต.สะเตง อ.เมือง	18	16	34	49	45	คุณภาพดี
	ต.เบตง อ.เบตง	17	20	22	22	35	คุณภาพดีมาก
นราธิวาส	ต.บางนาค อ.เมือง	19	18	27	35	41	คุณภาพดีมาก

ที่มา: **: กรมควบคุมมลพิษ

¹PM₁₀ คือ ปริมาณฝุ่นละอองขนาดไม่เกิน 10 ไมครอน มาตรฐานค่าเฉลี่ย 24 ชั่วโมง ต้องไม่เกิน 120 ไมโครกรัมต่อลูกบาศก์เมตร

๑ สถานการณ์ปริมาณน้ำเก็บกักในอ่างเก็บน้ำที่สำคัญ

	ความจุของ อ่างที่ รนท.² (ล้าน ลบ.ม.)	ปริมาณน้ำในอ่างฯ (%)				ปริมาตรน้ำไหล ลงอ่างฯ (ล้าน ลบ.ม.)	ปริมาตรน้ำ ระบาย (ล้าน ลบ.ม.)	ระดับน้ำ
		23 ส.ค.	24 ส.ค.	25 ส.ค.	26 ส.ค.	26 ส.ค.	26 ส.ค.	
ภาคเหนือ							111.43	47.00
- ภูมิพล(ตาก)	13,462	60	60	60	60	60	26.34	8.00
- สิริกิติ์(อุตรดิตถ์)	9,510	73	73	74	74	74	66.74	30.11
- แม่จันทา(เชียงใหม่)	265	52	52	53	53	53	1.08	0.08
- แม่กวางฯ(เชียงใหม่)	263	36	36	36	36	36	0.88	0.39
- กิวลม(ลำปาง)	106	35	35	37	37	37	5.01	4.21
- กิวคองมา(ลำปาง)	170	76	76	75	75	74	1.71	2.91
- แควน้อยฯ(พิษณุโลก)	939	41	41	42	42	43	9.67	1.30
- แม่มอก(ลำปาง)	110	32	32	32	32	32	0.12	0.29
ภาคตะวันออกเฉียงเหนือ							68.62	33.65
- ห้วยหลวง(อุดรธานี)	135	42	42	42	42	43	0.79	0.39
- น้ำอูน(สกลนคร)	520	104	107	108	108	109	12.44	8.12
- น้ำพุง(สกลนคร)	166	68	69	71	71	72	2.17	0.70
- จุฬารักษ์(ชัยภูมิ)	164	59	59	59	59	59	0.71	0.40
- อุบลรัตน์(ขอนแก่น)	2,431	28	28	28	28	28	3.01	2.03
- ลำปาว(กาฬสินธุ์)	1,980	59	61	62	62	63	27.78	15.28
- ลำตะคอง(นครราชสีมา)	314	69	69	70	70	70	2.81	1.04
- ลำพระเพลิง(นครราชสีมา)	110	48	48	47	47	47	0.70	1.21
- มูลบย(นครราชสีมา)	141	52	52	52	52	52	0.42	0.48
- ลำแซะ(นครราชสีมา)	275	47	47	47	47	47	1.33	0.77
- ลำนางรอง(บุรีรัมย์)	121	34	34	34	34	34	0.06	0.15
- สิรินคร(อุบลราชธานี)	1,966	57	57	58	58	58	16.09	3.08
- ลำปลายมาศ(นครราชสีมา)	98	62	62	62	62	62	0.31	0.00
ภาคกลาง							196.33	89.14
- ป่าสักฯ(ลพบุรี)	960	19	22	25	25	27	26.26	13.02
- ทับเสลา(อุทัยธานี)	160	25	25	25	25	25	0.00	0.00
- กระเสียว(สุพรรณบุรี)	240	51	50	50	50	49	0.51	1.77
- ศรีนครินทร์(กาญจนบุรี)	17,745	89	89	89	89	90	57.21	22.06
- วชิราลงกรณ์(กาญจนบุรี)	8,860	91	91	91	91	92	112.35	52.29
ภาคตะวันออก							16.47	12.65
- ชุนตานฯ(นครนายก)	224	87	87	87	87	86	7.15	8.64
- คลองสิยยัด(ฉะเชิงเทรา)	420	56	56	56	56	55	1.35	2.00
- บางพระ(ชลบุรี)	117	52	52	52	52	52	0.17	0.32
- หนองปลาไหล(ระยอง)	164	66	66	65	65	65	0.44	0.00
- ประแสร์(ระยอง)	295	62	62	62	62	62	1.34	0.51
- นฤปดินทรจินดา(ปราจีนบุรี)	295	70	71	72	72	72	2.37	0.92
- พระปรัง(สระแก้ว)	97	76	76	76	76	76	1.17	0.00
- ดอกกราย(ระยอง)	71	65	65	65	65	65	0.15	0.00
- คลองพระพุทธ(จันทบุรี)	70	102	102	102	102	102	2.19	0.00
- คลองหลวง รัชชโลทร(ชลบุรี)	98	38	38	38	38	64	0.14	0.26
- ห้วยยาง (สระแก้ว)	60	14	14	14	14	14	0.08	0.00
ภาคใต้							44.37	55.03
- แก่งกระจาน(เพชรบุรี)	710	108	107	106	106	106	13.71	14.31
- ปราณบุรี(ประจวบคีรีขันธ์)	347	85	84	82	82	82	8.02	11.21
- รัชชประภา(สุราษฎร์ธานี)	5,639	87	87	87	87	87	21.31	24.22
- บางกลาง(ยะลา)	1,454	52	52	52	52	51	1.33	5.29

รณท. = ระดับน้ำเก็บกัก, ที่มา: กรมชลประทาน

การพยากรณ์อากาศและสภาพอากาศประจำวัน

๑ ลักษณะอากาศทั่วไปและการพยากรณ์อากาศ ประจำวันที่ 27 สิงหาคม 2561 (เวลา 06.00 น.)

ลักษณะอากาศทั่วไป	
<p>ลักษณะอากาศทั่วไป พยากรณ์อากาศ 24 ชั่วโมงข้างหน้า ประเทศไทยมีฝนตกชุกหนาแน่น กับมีฝนตกหนักบางพื้นที่บริเวณภาคเหนือ ภาคตะวันออกเฉียงเหนือ ภาคกลาง และภาคตะวันออก ขอให้ประชาชนในบริเวณดังกล่าวระวังอันตรายจากฝนตกหนักและฝนตกสะสม ที่ทำให้เกิดน้ำท่วมฉับพลัน น้ำป่าไหลหลากไว้ด้วย สำหรับทะเลอันดามันมีคลื่นสูงประมาณ 2 เมตร บริเวณที่มีฝนฟ้าคะนองคลื่นสูงมากกว่า 2 เมตร ส่วนอ่าวไทยตอนบนมีคลื่นสูง 1-2 เมตร ขอให้ชาวเรือเดินเรือด้วยความระมัดระวัง</p> <p>ลักษณะสำคัญทางอุตุนิยมวิทยา ร่องมรสุมพาดผ่านประเทศเมียนมา ภาคเหนือ และภาคตะวันออกเฉียงเหนือตอนบน เข้าสู่หย่อมความกดอากาศต่ำบริเวณอ่าวตังเกี๋ย ประกอบกับมรสุมตะวันตกเฉียงใต้ที่พัดปกคลุมทะเลอันดามัน ประเทศไทย และอ่าวไทยมีกำลังปานกลาง ลักษณะเช่นนี้ทำให้ประเทศไทยมีฝนตกชุกหนาแน่น และมีฝนตกหนักบางพื้นที่ สำหรับคลื่นลมบริเวณทะเลอันดามัน และอ่าวไทยตอนบนมีกำลังปานกลาง</p>	
การพยากรณ์อากาศรายภาค	
ภาคเหนือ	มีเมฆมาก กับมีฝนฟ้าคะนอง ร้อยละ 80 ของพื้นที่ และมีฝนตกหนักบางแห่งบริเวณจังหวัดอุตรดิตถ์ สุโขทัย พิษณุโลก กำแพงเพชร พิจิตร เพชรบูรณ์ และตาก อุณหภูมิต่ำสุด 23-24 องศาเซลเซียส อุณหภูมิสูงสุด 29-31 องศาเซลเซียส ลมตะวันตกเฉียงใต้ ความเร็ว 15-30 กม./ชม.
ภาคกลาง	มีเมฆมาก กับมีฝนฟ้าคะนอง ร้อยละ 70 ของพื้นที่ และมีฝนตกหนักบางแห่งบริเวณจังหวัดราชบุรี กาญจนบุรี สุพรรณบุรี อุทัยธานี ชัยนาท นครสวรรค์ ลพบุรี และสระบุรี อุณหภูมิต่ำสุด 22-24 องศาเซลเซียส อุณหภูมิสูงสุด 30-32 องศาเซลเซียส ลมตะวันตกเฉียงใต้ ความเร็ว 15-30 กม./ชม.
ภาคตะวันออกเฉียงเหนือ	มีเมฆมาก กับมีฝนฟ้าคะนอง ร้อยละ 80 ของพื้นที่ และมีฝนตกหนักบางแห่งบริเวณจังหวัดเลย หนองบัวลำภู หนองคาย บึงกาฬ สกลนคร นครพนม กาฬสินธุ์ มุกดาหาร ยโสธร อำนาจเจริญ อุบลราชธานี และศรีสะเกษ อุณหภูมิต่ำสุด 23-24 องศาเซลเซียส อุณหภูมิสูงสุด 27-30 องศาเซลเซียส ลมตะวันตกเฉียงใต้ ความเร็ว 15-30 กม./ชม.
ภาคตะวันออก	มีเมฆมาก กับมีฝนฟ้าคะนอง ร้อยละ 70 ของพื้นที่ และมีฝนตกหนักบางแห่งบริเวณจังหวัดนครนายก ปราจีนบุรี จันทบุรี และตราด อุณหภูมิต่ำสุด 24-26 องศาเซลเซียส อุณหภูมิสูงสุด 28-31 องศาเซลเซียส ลมตะวันตกเฉียงใต้ ความเร็ว 15-35 กม./ชม. ทะเลมีคลื่นสูง 1-2 เมตร บริเวณที่มีฝนฟ้าคะนองคลื่นสูงประมาณ 2 เมตร
ภาคใต้ฝั่งตะวันออก	มีเมฆเป็นส่วนมาก กับมีฝนฟ้าคะนอง ร้อยละ 60 ของพื้นที่ ส่วนมากบริเวณจังหวัดเพชรบุรี ประจวบคีรีขันธ์ ชุมพร และสุราษฎร์ธานี อุณหภูมิต่ำสุด 23-25 องศาเซลเซียส อุณหภูมิสูงสุด 29-34 องศาเซลเซียส ลมตะวันตกเฉียงใต้ ความเร็ว 15-30 กม./ชม. ทะเลมีคลื่นสูงประมาณ 1 เมตร ห่างฝั่งมีคลื่นสูง 1-2 เมตร
ภาคใต้ฝั่งตะวันตก	มีเมฆเป็นส่วนมาก กับมีฝนฟ้าคะนอง ร้อยละ 60 ของพื้นที่ ส่วนมากบริเวณจังหวัดระนอง พังงา และภูเก็ต อุณหภูมิต่ำสุด 23-25 องศาเซลเซียส อุณหภูมิสูงสุด 29-33 องศาเซลเซียส ลมตะวันตกเฉียงใต้ ความเร็ว 20-35 กม./ชม. ทะเลมีคลื่นสูงประมาณ 2 เมตร บริเวณที่มีฝนฟ้าคะนองคลื่นสูงมากกว่า 2 เมตร
กรุงเทพมหานครและปริมณฑล	มีเมฆมาก กับมีฝนฟ้าคะนอง ร้อยละ 60 ของพื้นที่ อุณหภูมิต่ำสุด 24-25 องศาเซลเซียส อุณหภูมิสูงสุด 30-31 องศาเซลเซียส ลมตะวันตกเฉียงใต้ ความเร็ว 15-30 กม./ชม.

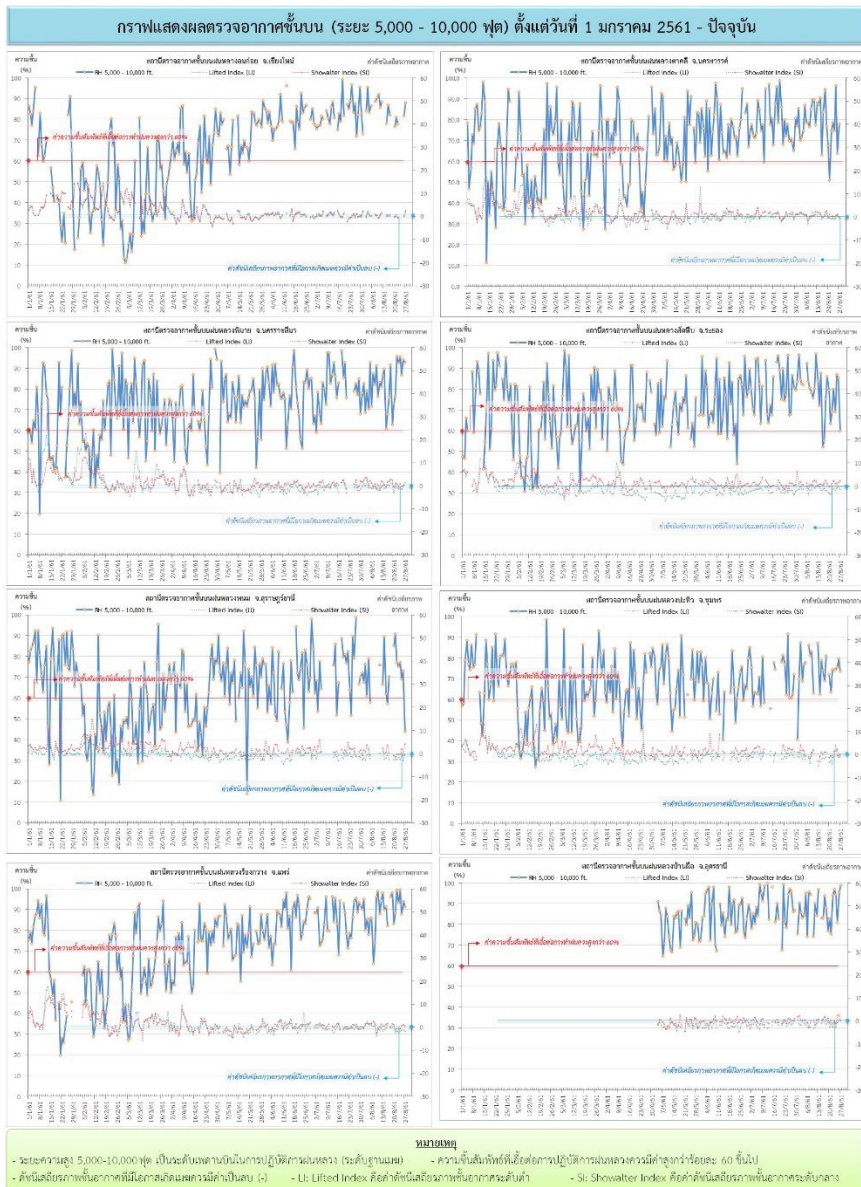
ที่มา: กรมอุตุนิยมวิทยา

๑ ข้อมูลความชื้นจากการตรวจอากาศชั้นบน (Sounding) ระยะความสูง 5,000 - 10,000 ฟุต

ภาค	สถานีตรวจอากาศ	ความชื้นสัมพัทธ์ (%)					เสถียรภาพอากาศ
		23 ส.ค.	24 ส.ค.	25 ส.ค.	26 ส.ค.	27 ส.ค.	
ภาคเหนือ	สถานีเรดาร์ฝนหลวงอมก๋อย	n/a	n/a	n/a	82	89	เสถียรภาพ
	สถานีตรวจอากาศเคลื่อนที่ร้องกวาง	94	100	88	94	92	เสถียรภาพ
ภาคกลาง	สถานีเรดาร์ฝนหลวงตาคี	79	75	97	64	78	เสถียรภาพ
ภาคตะวันออกเฉียงเหนือ	สถานีเรดาร์ฝนหลวงพิมาย	93	96	87	95	93	เสถียรภาพ
	สถานีตรวจอากาศเคลื่อนที่บ้านฝือ	97	95	81	96	99	เสถียรภาพ
ภาคตะวันออก	สถานีเรดาร์ฝนหลวงสัตหีบ	80	69	87	86	60	เสถียรภาพ
ภาคใต้	สถานีเรดาร์ฝนหลวงพนม	76	78	70	73	44	เสถียรภาพ
	สถานีตรวจอากาศเคลื่อนที่ปะทิว	75	75	76	80	74	เสถียรภาพ

หมายเหตุ : สภาพอากาศมีเสถียรภาพ(Stable) หมายถึงสภาพอากาศที่มีโอกาสน้อยหรือไม่มีโอกาสในการเกิดเมฆในแนวตั้งเพื่อพัฒนาตัวกลายเป็นกลุ่มฝน
สภาพอากาศไม่มีเสถียรภาพ(Unstable) หมายถึงสภาพอากาศที่มีโอกาสเกิดเมฆในแนวตั้งและพัฒนาตัวเป็นกลุ่มฝนได้

กราฟแสดงแนวโน้มความชื้นอากาศชั้นบนและดัชนีเสถียรภาพอากาศ (ระหว่างวันที่ 1 มกราคม - 27 สิงหาคม 2561)



การปฏิบัติการฝนหลวงประจำวัน

๑ สรุปผลปฏิบัติการฝนหลวงประจำวัน ที่ 26 สิงหาคม 2561

ภาค/หน่วยฯ	หน่วยปฏิบัติการ (หน่วย)	เครื่องบิน ผล./ทอ. (ลำ)	จำนวนเที่ยวบิน (เที่ยว)	จำนวนชั่วโมงบิน (ชั่วโมง)	ปริมาณการใช้สารฝนหลวง (ตัน/นัด)	จังหวัดที่มีการรายงานฝนตก (จำนวนจังหวัด/อ่างเก็บน้ำเป้าหมาย)
เหนือ	2	3/-	5	6:45	6.00/-	2/1
- เชียงใหม่	1	2/-	4	5:10	4.00/-	มีฝนตกเล็กน้อย บริเวณพื้นที่การเกษตร จ.เชียงใหม่(ดอยสะเก็ด) และพื้นที่ลุ่มรับน้ำเขื่อนแม่กวงอุดมธารา
- พิษณุโลก	1	1/-	1	1:35	2.00/-	มีฝนตกเล็กน้อย บริเวณพื้นที่การเกษตร จ.อุตรดิตถ์(พิชัย)
กลาง	2	4/1	6	9:40	6.00/-	3/-
- กาญจนบุรี	1	2	4	5:20	4.00/-	มีฝนตกเล็กน้อยถึงปานกลาง บริเวณพื้นที่การเกษตร จ.กาญจนบุรี(บ่อพลอย พนมทวน เลาขวัญ) และ จ.สุพรรณบุรี(ด่านช้าง อุทอง ดอนเจดีย์ ศรีประจันต์ สามชุก หนองหญ้าไซ เดิมบางนางบวช)
- ลพบุรี	1	2	2	4:20	2.00/-	มีฝนตกเล็กน้อยถึงปานกลางเป็นแห่งๆ บริเวณพื้นที่การเกษตร จ.นครสวรรค์(เมืองนครสวรรค์ ชุมแสง แก้วเลี้ยว ท่าตะโก ไพศาลี หนองบัว)
ตะวันออกเฉียงเหนือ	4	11/3	6	8:15	4.20/-	3/-
- ขอนแก่น	1	3/-	0	0:00	0.00/-	ไม่ปฏิบัติการฝนหลวง เนื่องจากท้องฟ้าปิด มีฝนตกบริเวณสนามบินและพื้นที่โดยรอบตลอดทั้งวัน
- นครราชสีมา	1	5/2	3	5:00	2.10/-	มีฝนตกเล็กน้อย บริเวณพื้นที่การเกษตร จ.นครราชสีมา(ครบุรี เลิงสาง หนองบุญมาก) และ จ.บุรีรัมย์(หนองกี่ โนนสุวรรณ นางรอง)
- อุบลราชธานี	1	-/1	0	0:00	0.00/-	ไม่ปฏิบัติการฝนหลวง เนื่องจากท้องฟ้าปิดมีฝนตกบริเวณสนามบินและพื้นที่โดยรอบเป็นระยะ
- สุรินทร์	1	3/-	3	3:15	2.10/-	มีฝนตกเล็กน้อยถึงปานกลาง บริเวณพื้นที่การเกษตร จ.สุรินทร์(ชุมพลบุรี จอมพระ ท่าตม สนม รัตนบุรี) และ จ.บุรีรัมย์(คูเมือง สตึก แคนดง บ้านด่าน)
ตะวันออก	1	3/-	3	2:45	2.10/-	1/1
- สระแก้ว	1	3/-	3	2:45	2.10/-	มีฝนตกเล็กน้อย บริเวณพื้นที่การเกษตร จ.สระแก้ว(ตาพระยา) และลุ่มรับน้ำอ่างเก็บน้ำห้วยยาง
รวม	9	21/4	20	27:25	18.30/-	9/2

๑) สรุปผลรวมปฏิบัติการตั้งแต่เริ่มตั้งหน่วยปฏิบัติการฝนหลวง (1 มีนาคม - 26 สิงหาคม 2561)

ตั้งแต่เริ่มตั้งหน่วยปฏิบัติการฝนหลวง เมื่อวันที่ 1 มีนาคม - 26 สิงหาคม 2561 มีการขึ้นปฏิบัติการฝนหลวง จำนวน 166 วัน มีวันฝนตกจากการปฏิบัติการฝนหลวงคิดเป็นร้อยละ 94.99 ขึ้นปฏิบัติงานจำนวน 2,895 เที่ยวบิน (4,297:29 ชั่วโมงบิน) ปริมาณการใช้น้ำสารฝนหลวง 2,396.93 ตัน พลุซิลเวอร์ไอโอไดด์สำหรับภารกิจปฏิบัติการฝนหลวง จำนวน 1,809 นัด พลุแคลเซียมคลอไรด์สำหรับภารกิจปฏิบัติการฝนหลวง จำนวน 40 นัด จังหวัดที่มีรายงานฝนตกรวม 58 จังหวัด

ภาค - ศูนย์/หน่วยปฏิบัติการ	ขึ้นบิน (วัน)	ฝนตก (วัน)	จำนวน เที่ยวบิน (เที่ยว)	จำนวน ชั่วโมงบิน (ชั่วโมง)	ปริมาณ สารฝนหลวง (ตัน/Agl,CaCl ₂ นัด (ทำฝน)/Agl นัด (ยับยั้งลูกเห็บ))	จังหวัดที่มีรายงานฝนตก (ทั้งการสังเกตด้วยสายตา/การ ตรวจวัดด้วยเรดาร์ และ เครื่องวัดน้ำฝนอัตโนมัติ)	ปริมาตร น้ำไหลลง อ่างเก็บน้ำสะสม (ล้าน ลบ.ม.)
เหนือ	118	107	597	968:15	581.30/1809	27 จังหวัด	9.54
- เชียงใหม่ (เปิดหน่วยฯ 1 มี.ค. 61 เป็นต้นไป)	84	76	306	488:25	317.60/919	บริเวณที่มีฝนตก ได้แก่ เชียงใหม่ ตาก พะเยา น่าน ลำปาง ลำพูน แพร่ พิจิตร เชียงใหม่ แม่ฮ่องสอน (10 จังหวัด)	แม่กวัง 9.54
- พิษณุโลก (เปิดหน่วยฯ 1 มี.ค. 61 เป็นต้นไป)	94	80	291	479:50	263.70/890	บริเวณที่มีฝนตก ได้แก่ กำแพงเพชร ตาก น่าน พิจิตร พิษณุโลก เพชรบูรณ์ แพร่ ลำปาง ลำพูน สุโขทัย อุดรดิตถ์ นครสวรรค์ กาฬสินธุ์ ขอนแก่น ชัยภูมิ นครพนม มหาสารคาม มุกดาหาร ร้อยเอ็ด สกลนคร หนองบัวลำภู เลย อุดรธานี (23 จังหวัด)	
กลาง	134	132	886	1326:25	736.13/-	15 จังหวัด	132.18
- นครสวรรค์ (เปิดหน่วยฯ 1-31 มี.ค. 61)	5	5	15	26:15	12.00/-	บริเวณที่มีฝนตก ได้แก่ ลพบุรี อุทัยธานี (2 จังหวัด)	ทับเสลา 0.24 ศรีนครินทร์ 62.17 วชิราลงกรณ์ 69.77
- กาญจนบุรี (เปิดหน่วยฯ 6 มี.ค. 61 เป็นต้นไป)	96	96	396	562:30	307.33/-	บริเวณที่มีฝนตก ได้แก่ กาญจนบุรี กรุงเทพฯ ชัยนาท นครปฐม อุทัยธานี สมุทรสาคร สุพรรณบุรี นครสวรรค์ อ่างทอง ลพบุรี สิงห์บุรี (11 จังหวัด)	
- ลพบุรี (เปิดหน่วยฯ 1 เม.ย. 61 เป็นต้นไป)	106	104	475	737:40	416.80/-	บริเวณที่มีฝนตก ได้แก่ ชัยนาท นครสวรรค์ อ่างทอง สระบุรี อุทัยธานี สุพรรณบุรี เพชรบูรณ์ นครราชสีมา ลพบุรี พระนครศรีอยุธยา สิงห์บุรี (11 จังหวัด)	

ภาค - ศูนย์/หน่วยปฏิบัติการฯ	ขึ้นบิน (วัน)	ฝนตก (วัน)	จำนวน เที่ยวบิน (เที่ยว)	จำนวน ชั่วโมงบิน (ชั่วโมง)	ปริมาณ สารฝนหลวง (ตัน/AgI, CaCl ₂ นัต (ทำฝน)/AgI นัต (ยบยั้งลูกเห็บ))	จังหวัดที่มีรายงานฝนตก (ทั้งการสังเกตด้วยสายตา/การ ตรวจวัดด้วยเรดาร์ และ เครื่องวัดน้ำฝนอัตโนมัติ)	ปริมาตร น้ำไหลลง อ่างเก็บน้ำสะสม (ล้าน ลบ.ม.)
ตะวันออกเฉียงเหนือ	118	109	837	1236:04	664.90/40	16 จังหวัด	12.84
- ขอนแก่น (เปิดหน่วยฯ 1-31 มี.ค. 61 และ 16 พ.ค. 61 เป็นต้นไป)	68	51	250	411:25	170.50/-	บริเวณที่มีฝนตก ได้แก่ ขอนแก่น ชัยภูมิ นครราชสีมา บุรีรัมย์ มหาสารคาม ยโสธร ร้อยเอ็ด สุรินทร์ ศรีสะเกษ (9 จังหวัด)	ลำตะคอง 9.79 ลำนางรอง 0.04 ลำแซะ 2.52 ลำปลายมาศ 0.401 มูลบน 0.09
- อุดรธานี (เปิดหน่วยฯ 1 เม.ย.-16 พ.ค. 61)	13	12	21	30:25	25.80/-	บริเวณที่มีฝนตก ได้แก่ กาฬสินธุ์ นครราชสีมา อุดรธานี มหาสารคาม เลย หนองคาย หนองบัวลำภู (7 จังหวัด)	
- นครราชสีมา (เปิดหน่วยฯ 1 เม.ย. 61 เป็นต้นไป)	89	85	323	501:59	255.70/40	บริเวณที่มีฝนตก ได้แก่ ชัยภูมิ นครราชสีมา บุรีรัมย์ ยโสธร ร้อยเอ็ด ศรีสะเกษ สุรินทร์ อุบลราชธานี (8 จังหวัด)	
- อุบลราชธานี (เปิดหน่วยฯ 26 มิ.ย. 61 เป็นต้นไป)	27	26	33	42:50	65.20/-	บริเวณที่มีฝนตก ได้แก่ ศรีสะเกษ สุรินทร์ ร้อยเอ็ด อำนาจเจริญ อุบลราชธานี ยโสธร (6 จังหวัด)	
- สุรินทร์ (เปิดหน่วยฯ 9 ก.ค. 61 เป็น ต้นไป)	33	32	210	249:25	147.70/-	บริเวณที่มีฝนตก ได้แก่ ร้อยเอ็ด สุรินทร์ ยโสธร มหาสารคาม บุรีรัมย์ (5 จังหวัด)	
ตะวันออกเฉียง	87	77	374	505:35	247.70/-	7 จังหวัด	8.23
- จันทบุรี (เปิดหน่วยฯ 1 มี.ค.-30 พ.ค. 61 เป็นต้นไป)	51	47	225	329:45	146.90/-	บริเวณที่มีฝนตก ได้แก่ จันทบุรี สระแก้ว ฉะเชิงเทรา ชลบุรี ระยอง (5 จังหวัด)	คลองสิียด 7.39 ดอกกราย 0.545 คลองพระพุทธร 0.08 ห้วยยาง 0.212
- สระแก้ว (เปิดหน่วยฯ 31 พ.ค.-9 ก.ค. 61 และ 9 ส.ค. 61 เป็นต้นไป)	36	30	149	175:50	100.80/-	บริเวณที่มีฝนตก ได้แก่ สระแก้ว นครนายก ปราจีนบุรี ฉะเชิงเทรา (4 จังหวัด)	
ใต้	56	54	201	261:10	166.90/-	4 จังหวัด	52.22
- หัวหิน (เปิดหน่วยฯ 1 มี.ค.-16 พ.ค. 61)	40	39	180	222:40	125.40/-	บริเวณที่มีฝนตก ได้แก่ ประจวบคีรีขันธ์ เพชรบุรี (2 จังหวัด)	แก่งกระจาน 37.32 ปราณบุรี 14.90
- สงขลา (เปิดหน่วยฯ 1 เม.ย. 61 เป็นต้นไป)	21	20	21	38:30	41.50/-	บริเวณที่มีฝนตก ได้แก่ นราธิวาส สงขลา (2 จังหวัด)	

กลุ่มวิชาการปฏิบัติการฝนหลวง กองปฏิบัติการฝนหลวง กรมฝนหลวงและการบินเกษตร